

典藏

ARTCO CHINA

MADE IN TAIWAN 杨茂林回顾展

“我们”是谁? 中国当代艺术集体秀
上头条! 乌镇首届国际大展抢先剧透
专访院长 观看庞茂琨的镜像世界

读



MASTERS
PARTY

贾科梅蒂
埃利亚松
黄永砅



Yishu

Journal of
Contemporary
Chinese Art

中国当代艺术中的
女性主义 (上)

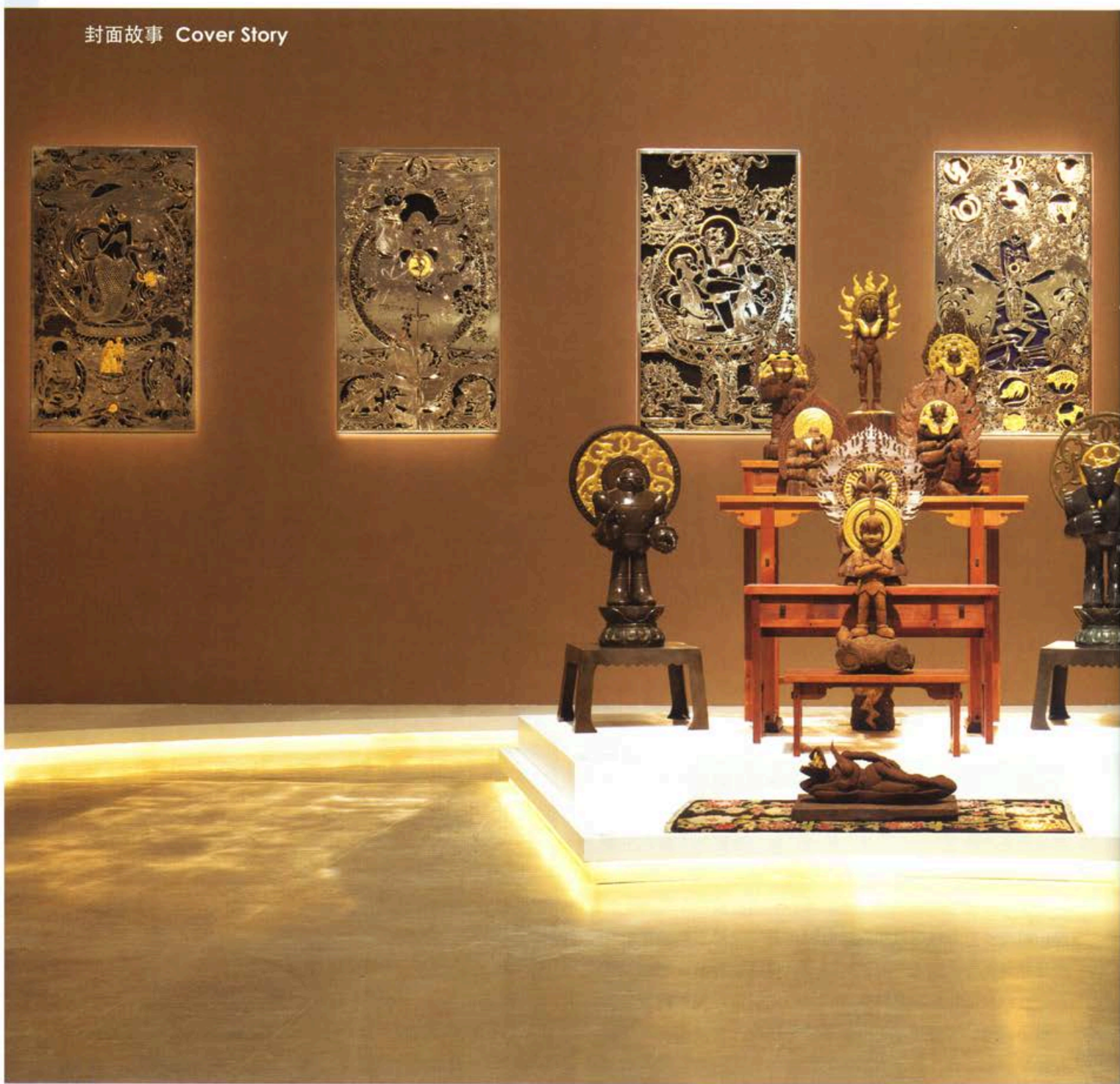
NOR北向之路 WAY
挪威艺术专辑



杨茂林回顾展现场 (图片提供: 歌画廊)



赠刊



常驻青春期的艺术之魂

回顾杨茂林创作40载

文 | 林怡秀 图 | 台北美术馆、杨茂林



件包括绘画、综合媒材、雕塑等作品，展出作品年代由1984年杨茂林自台北文化大学毕业后的初期油画创作，至2015年“寻找曼荼罗”雕塑系列。并以作品的时间先后作为动线顺序，分为：“前卫反动、国族史诗、恶品味、仙班出列、异想幻境”五大展览区，呈现杨茂林长期以来所关注的议题。

叛逆的神话英雄

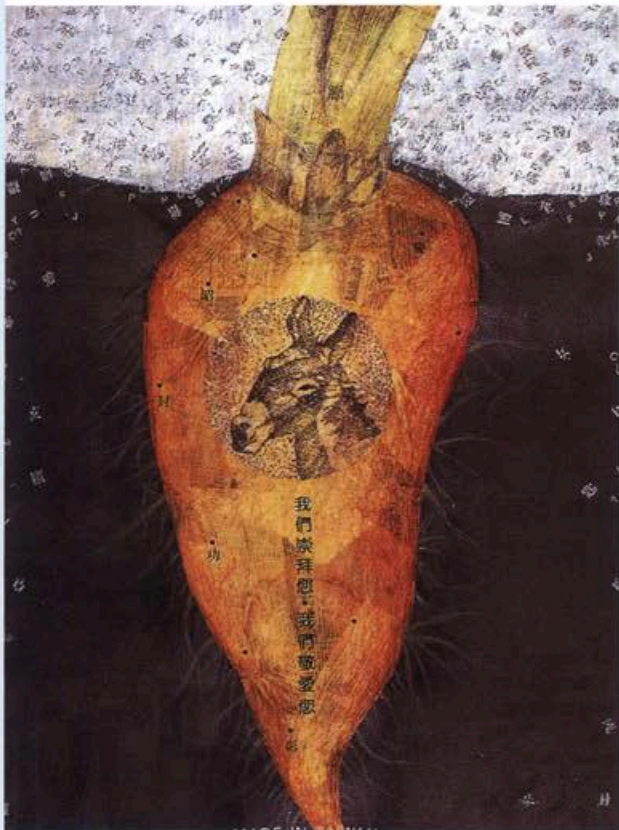
1953年杨茂林出生于彰化，生长于婴儿潮时代，历经台湾自农业社会迈入工业社会、进入资本主义经济时代的阵痛过程。杨茂林幼时因家贫，曾在工厂当学徒、至市场协助母亲卖菜，而一路陪伴并对其思考观念产生影响的是他的阅读习惯。除了小时候看的漫画以外，就读彰化高职夜间补校期间，杨茂林也开始阅读古典章回小说、西洋翻译文学、日本武士传记，渐渐形成了之后不断于创作中显现的英雄情节。

补校毕业后，于彰化高商广设科就读期间他开始勤于阅读古典诗词与画册，阅读李敖、柏杨、《大学杂志》等读物，养成了他分析时事的习惯。1970年代的台湾，文化界普遍弥漫着乡土文学、乡土写实风格的创作意识，杨茂林所绘题材却有别于时下的风格，转而关注于冷调的都市风景。在大学毕业之后的1982年参与了现代画学会，与吴天章、梅丁衍等人成立101现代艺术群，确立了往后要持续创作的目标。

此次回顾展中最早的作品，为1984年的油画作品《有人在虐待动物》，杨茂林表示自己1979年就开始摸索创作，1985年前后，当创作开始较为成熟时，目睹家乡彰化的环境因工业发展受到污染，因而开始关心环境与动物生命的议题，“当时正在提倡客厅即工厂，是个大量制造污染的时代，使得河中无鱼、田中无鸟，我小时候美丽的乡下已不复见，我觉得这是不对的。”

1984至1987年间，杨茂林脱开了原本在学院内的绘画风格，回到在地文本与社会现状的阅读，“神话系列”以古代反叛的英雄，如夸父、鲧、蚩尤、共工、后羿……等《山海经》人物为题材，重新诠释历史价值。1986年，杨茂林也开始尝试以旗帜的形式创作“图像英雄”系列，画中人物的操作表现相较于先前更为聚焦、夸张，叙事内容也简化为描绘力量间的抗衡。1987年后，杨茂林开始将注意力移转至自己生长的土地上，开始构思“MADE IN TAIWAN”系列。

目前，在台北市立美术馆（简称北美馆）“MADE IN TAIWAN：杨茂林回顾展”的开幕式中，馆长林平以“常驻青春期的艺术家”形容杨茂林，她谈道：“杨茂林的制作过程永远在挑战自己所处的时代、生长的环境，以及挑战艺术家自己既定的创作型态，而在40年创作历程后的耳顺之年，则回到了创作者自我内在与童年的召唤”。此次位于北美馆一楼的大型回顾展，以杨茂林1990年至2003年的系列作品“MADE IN TAIWAN”（台湾制造）为名，展出近200



杨茂林,《了解红萝卜的N种方法VIII》,1991,综合媒材,77×57cm



杨茂林,《奥兹吉祥鲷号》,2014,铜、不锈钢、水晶、LED,62×33×104cm

台湾岛上的历史事件

“MADE IN TAIWAN历史篇”，包含了“圆山纪事”“百合纪事”“热兰遮纪事”与“大员纪事”四个发生在台湾岛上的历史断代，将叙事时间更往前推回至先民（原住民）历史、17世纪以来外来民族殖民历史、清朝时期，至19世纪末的时间段。杨茂林在此试图由图像方式而非编年纪事整理台湾历史，也由个人记忆逆向梳理历史与文化的复杂关系，作品虽部分借用了人类学与考古学的基础，却开展出不同于原有定义的诠释方向。

在此值得一提的作品，是1995年所做的《大员纪事·毋忘在莒》。“大员纪事”为整个历史篇之总和，采用多窗口、分割画面的方式组织作品结构，其中可见挪用邮票图像、象征阶级尊贵的龙、凤、虎等象征图像的组合。而《大员纪事·毋忘在莒》一作则包含了杨茂林个人经验的投影，此作由一道状似彩虹的弧线分割为内、外（或上、下）两部分，外侧伫立着两头舞爪的暴龙，翼手龙于远方盘旋，画面

内侧则有别于上述的暴戾氛围，充斥着当时的著名观光景点：湖心亭、纱帽山、清水断崖、阿里山……

杨茂林对此谈道：“我从小就对战争有很重的阴影，父亲以前曾被抓去参与大东亚战争，伯父与父亲的很多同伴都一去不回，小时候听闻父亲描述战争过程：饥饿、疟疾、疾病、美军虐待俘虏……而我初中、高中时，则开始害怕自己被征召，这件作品的外面就代表恐惧的形象，而在彩虹之内是我个人快乐的记忆：谈恋爱、念大学、毕业旅行……这件作品里同时有私密的快乐经验跟战争时代的阴影。”

从次文化仙班到自我追寻

“MADE IN TAIWAN文化篇”为杨茂林创作的重要转向，在此时期，杨茂林重新进入自己的身分认同，思考“我是谁、我是什么”，当时杨茂林工作的空间（客厅）也是孩子做功课、玩耍的地方，玩具、卡通人物充斥在



杨茂林,《大员纪事·毋忘在莒L9501》,1995,194×260cm,油彩、亚克力、画布

生活周遭,他谈道:“我开始做文化篇时,我认为所谓的‘文化’应该是要一代代繁殖的,但那时候大量进入的‘异文化’无法繁殖,所以作品里经常会有女性阴部的隐喻,配上卡通人物或塑料阳具的形象,他们很快乐,但无法生殖。”

而在1996至2002年的“文化交配大员志—请众仙I”“宝贝你好神奇—请众仙II”后,杨茂林也企图跳脱二元对立的逻辑,重新思考本土文化与外来文化间的兼容可能性,并于“封神之前戏—请众仙III”系列开始,创造出新的认同形式。

约自1999年前后,杨茂林一方面思索平面以外的创作可能,同时也进入关渡艺术学院(今台北艺术大学)研究所就读,因常至雕塑系看学生创作,自我摸索学习后开始了雕塑创作的契机,并于2002年开始以木雕“封神之前戏—请众仙III”,将卡通、童话人物等外来文化及次文化图像,模拟于民间传统信仰中的“仙”。对他而言,这些常伴于庶民生活

中的次文化,与宗教上所能带来的心灵慰藉得以并谈;而在艺术讨论上,两者文化的高低位阶相结合也会产生出不同的张力。自此系列开始,杨茂林便以明确的风格持续创作,也于“摩诃极乐世界”系列开始进行铸铜雕塑,2011年“追杀艾丽斯:最终的战役”则为宣告卡通神佛造型结合的最终发表。

在此次回顾展两间主要展厅外,陈列了2012年开始探讨自我内在性格的“寻找曼荼罗系列”三部曲之“黯黑的放浪者”(深海鱼)、“花落春未尽”(金鱼),杨茂林谈道:“我从年轻到中年都很少探讨自己,50岁之后才开始关心自己。我分析自己的个性:50%像深海鱼,孤僻、异怪;20%像金鱼,宅在一个小世界里无知、迟缓;30%又像热带鱼,花枝招展、渴望社交。”各式鱼体在此成为不同角色的座骑,卡通人物不再如过去般作为议题的载体,而是内含于艺术家(鱼体)之内的种种形象,成为创作者对自我内在的反复召唤。☞