



← 盧怡仲「具像結構的對立」·1984。

現代藝術「」，走過了八〇年代；今年九月在高雄阿普畫廊作最後一次展出後，這個團體將宣告解散。十年來，以楊茂林、盧怡仲、吳天章為骨幹人物的「一〇一」，在台灣畫壇獨樹一幟，他們最大的特色是——深具理性的察覺力。

台灣畫壇在六〇年代的時候，五月畫會與東方畫會以西化概念的移植，開一時之風氣，七〇年代，復興文化與鄉土運動使繪畫趨於保守；席德進是這一時期的代表人物，他融西於中，但也跳入傳統的束縛，精疲力盡死於二〇〇年。到了八〇年代出現了第三種類型，新一代挾著初生之犢的銳氣，他們不是西化派，也不是復興文化派，他們是台灣環境所生長出來，很清楚的知道生活是什麼的一羣新畫家。

八〇年代台灣畫廊開始興，藝術科系出來的學生，開始可以選擇為市場畫畫的這一條路。「一〇一」的選擇則是拒絕走畫廊路線，他們以藝術的純粹性自許

，並結合在一起，為自己鋪一條路。

同時，八〇年代的台灣也是反對黨勢力勃興的年代，社會自覺的力量感染了許多人，「一〇一」自認為不是象牙塔的藝術工作者，所以他們勇於參與這個潮流。

最近，他們檢討了他們的鋪路方式：團隊精神、運動性格、功利主義，這是階段性存活所必須的。但是，却在今年他們也考慮解散「一〇一」，他們覺得社會已完全不同了，解嚴前，確實需要團結以及策略來解決一些事，如今在開放的社會狀況下，限制已經消失，他們要面對的是自己。

藝壇潮騷

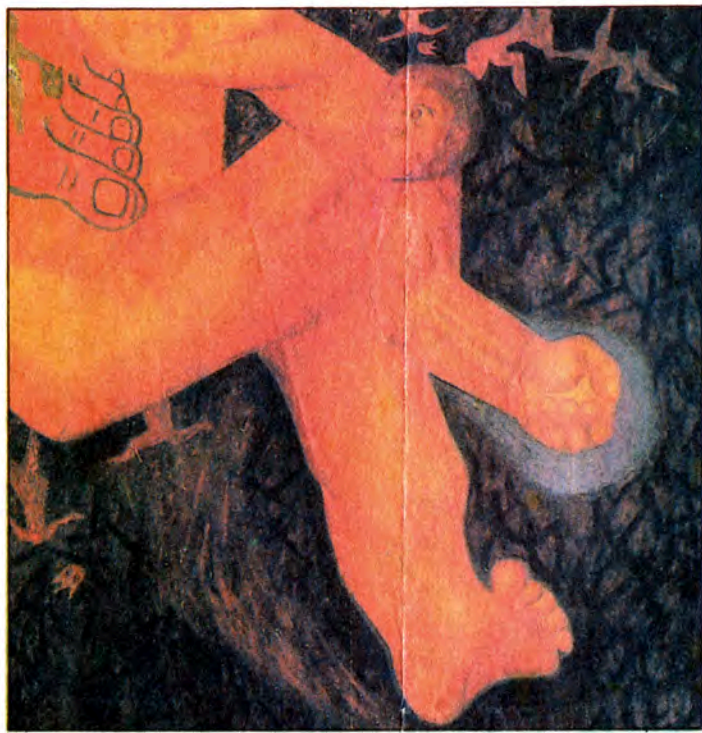
明原

↓ 吳天章「關於暗綠色的傷害」·1989。



一〇一現代藝術群 所標示的 台灣八〇年代

從繪畫表現來看，楊茂林屬於「知」的，他的記號式繪畫語言，把社會現象用最「美術史知識」的表現法來呈現；而盧怡仲屬於「情」的，他追索上古幽深的原始情感，解放自己心中的情緒能量，波濤壯闊；吳天章是「意」志力的代表，他透視所謂大人物的權威，以史學圖像揭露意志的恐怖與毀滅性。



↑ 楊茂林「圖像英雄」1986。

過去，他們用十年的時間來證明藝術家是可以維繫一個團體的，不是人家說的繪畫界「一盤散沙」的印象。十年來誰也沒束縛誰，當此時發現自我的重要性而毅然解散，也純出乎理性。這種經驗，活生生而且實際，相信會感動

不少的人。十年前他們赤手空拳在條件不怎麼好的大環境中自組一個小社會，十年後又從這個小社會解構出來，而各人都有不同的面貌。從他們的繪畫表現來看，似乎可以粗分成知、情、意三個。楊茂林屬於「知」的，他的記

號式繪畫語言，把社會現象用最「美術史知識」的表現法來呈現，材質、用色、造型皆寓有深刻的內涵；而盧怡仲屬於「情」的，他追索上古幽深的原始情感，解放自己心中的情緒能量，波濤壯闊；吳天章是意志力的代表，他透



視所謂大人物的權威，以史學圖像揭露意志的恐怖與毀滅性。

他們三個人在1983年風格漸臻於成熟，如果說有共通之處，那就是他們的抗議性以及粗筆觸的運用。另外，他們三個人在一起所形成的振動頻率，使畫面上出現光子跳躍式的光線效果。

「一〇一」的理性、參與、發展自我，很多人認為，他們的存亡，為後現代的潮流做了人的見證！

（吳天章、楊茂林、盧怡仲聯展：木石緣5月4日、23日，台灣省立美術館5月1日至25日。）



↖ 吳天章「蔣經國的五個時期」·1987。